

AGORHA

Bases de données de l'INHA

agorha.inha.fr

Institut
national
d'histoire
de l'art





AGORHA

AGORHA permet de consulter en ligne les bases de données en histoire de l'art et archéologie produites par l'Institut national d'histoire de l'art (INHA) et ses partenaires. AGORHA est administré par le Service numérique de la recherche, anciennement cellule d'ingénierie documentaire du Département des études et de la recherche de l'INHA.

Ces ressources documentaires sont issues des programmes de recherche du département des études et de la recherche de l'INHA, du travail de description des collections patrimoniales de la bibliothèque, de projets de recherche développés par le laboratoire InVisu (CNRS-INHA, USR 3103) ainsi que de ressources de partenaires comme ANHIMA (Anthropologie et Histoire des Mondes Antiques, UMR 8210) ou le musée du Louvre. L'application AGORHA repose sur un outil de gestion et de diffusion qui permet d'assurer l'ensemble de la chaîne de traitement documentaire, depuis la saisie jusqu'à la diffusion des données.

Toutes ces données sont structurées dans des tables documentaires reliées entre elles, permettant un passage d'une information à une autre. Ce passage de lien en lien est un des modes de navigation possible. Il est complété par des fonctions de recherche puissantes, adaptées à plusieurs niveaux d'interrogation. À l'affichage des résultats, les facettes permettent d'utiliser des filtres supplémentaires, qui en accroissent encore la pertinence. AGORHA, en ligne depuis mars 2011, permet la consultation de plus de 400 000 notices, dont 100 000 illustrées, issues d'une quarantaine de bases de données publiées, soit en partie, soit en totalité.

Cette version de l'application AGORHA, mise à jour en 2018, présente une interface plus conviviale et fonctionnelle. Œuvre collective, AGORHA s'enrichit continuellement de nouvelles notices, de nouvelles bases de données témoignant de la diversité des problématiques abordées à l'INHA, mais aussi de leur complémentarité. La montée de version de l'application offre une nouvelle interface et des fonctionnalités complémentaires. Cette mise à jour importante a permis aux usagers des accès simplifiés aux ressources avec notamment les fonctionnalités suivantes :

- ◆ l'apparition de facettes après une recherche permettant d'explorer les résultats.
- ◆ l'auto-complétion lors de la saisie dans les champs de recherche.
- ◆ la compatibilité avec Zotero pour les tables pertinentes (encore en cours de finalisation).
- ◆ la création de sitemaps qui permettent un meilleur référencement par les moteurs de recherche.
- ◆ une interface responsive (qui s'adapte selon la taille de l'écran).
- ◆ l'abandon des permaliens purl au profit de ark pour la génération d'urls pérennes (accessibles directement depuis la barre d'url du navigateur). Un système de redirection a été mis en place.
- ◆ des pages éditoriales plus riches (notamment pour la présentation des bases).

Une version totalement renouvelée d'AGORHA, offrant davantage de fonctionnalités, est en cours de développement et sera publiée courant 2021.

Liste des bases de données de l'INHA

Bases œuvres

- ◆ Art global et périodiques culturels
- ◆ Catalogue des œuvres des collections de Jacques Doucet
- ◆ Dessins d'ornements de Jules Bourgoïn (1838-1908)
- ▲ Digital Muret
- ◆ Documents graphiques de la Bibliothèque de l'Institut national d'histoire de l'art
- ◆ Histoire des vases grecs (1700-1850)
- ◆ Iconographie musicale: répertoire d'œuvres d'art à sujets musicaux publiées par Albert Pomme de Mirimonde
- ◆ Images de la Grèce antique (VI^e - IV^e siècle avant J.-C.)
- ◆ Inventaire des dessins de Charles Percier (1764-1838) conservés à la Bibliothèque de l'Institut de France
- ◆ La Vie parisienne (1863-1913)
- ◆ Le musée des Monuments français d'Alexandre Lenoir, histoire et collections
- ◆ Les collections Rothschild dans les institutions publiques françaises
- ▲ Les Envois de Rome en peinture et sculpture, 1804-1914
- ◆ Livres de fête de la Bibliothèque de l'Institut national d'histoire de l'art, collections Jacques Doucet (XVI^e-XVIII^e siècles)
- ◆ Livres français d'architecture (1512-1914)
- ◆ Recensement de la peinture française du XVI^e siècle
- ◆ Répertoire de cent revues francophones d'histoire et critique d'art de la première partie du xxe siècle
- ◆ Répertoire des tableaux français en Allemagne (XVII^e et XVIII^e siècles), REPFALL

- ◆ Répertoire des tableaux italiens dans les collections publiques françaises (XIII^e-XIX^e siècles), RETIF
- ◆ Revue Musica (1902-1914)

Bases personnes

- ◆ Auteurs d'écrits sur l'art en France (XVI^e - XVIII^e siècles)
- ◆ Dictionnaire des élèves architectes de l'École des beaux-arts de Paris (1800-1968)
- ◆ Transferts et circulations artistiques dans l'Europe de l'époque gothique (XII^e-XVI^e siècles)
- ◆ Les Sociétés des Amis des Arts, de 1789 à l'après-guerre

Bases bibliographiques

- ◆ Bibliographie critique de la sculpture en France à l'époque moderne
- ◆ Bibliographie sur l'art et la mondialisation
- ◆ Bibliographie sur le tableau vivant
- ◆ Bibliographie sur les villes et architectures des terrains coloniaux (XIX^e-XX^e siècles)
- ◆ Corpus des émaux méridionaux
- ◆ Répertoire d'art et d'archéologie (1910-1972), RAA
- ◆ Travaux de recherche en histoire de l'art et archéologie, TRHAA

Bases archives

- ◆ Archives d'images en mouvement :
le fonds Lea Lublin et le fonds
de l'ENSBA
- ◆ Archives du Festival international d'art
lyrique et de musique d'Aix-en-Provence
(1948-1973)
- ◆ Archives orales de l'art de la période
contemporaine, 1950-2010
- ◆ Documents d'archives et documents
photographiques de la Bibliothèque de
l'Institut national d'histoire de l'art
- ◆ Fonds Poinssot : histoire de
l'archéologie française en Afrique
du Nord
- ◆ Guide des archives de l'art conservées
en France (xix^e-xxi^e siècles), GAAEL
- ◆ Inventaire des fonds d'archives d'Albert
Ballu et de Charles Diehl
- ◆ Inventaire des maquettes de costume
de scène dessinées par Christian Lacroix
- ◆ Rubi Antiqua

Bases évènements

- ◆ Répertoire des expositions dans les
musées français (1900-1950)
- ◆ Répertoire des ventes d'antiques
en France au xix^e siècle

Bases édifices

- ◆ Architecture flamboyante en Europe
occidentale – base photographique
Roland Sanfaçon

- ▲ Mise en ligne en 2019
- ◆ Base fréquemment mise à jour



base édifices

Architecture flamboyante en Europe occidentale – base photographique Roland Sanfaçon

La photothèque constituée par Roland Sanfaçon présente un volume de presque 75 000 images relatives à l'architecture flamboyante en Europe, classées par édifices et parties d'édifices. Le premier versement dans AGORHA concerne l'architecture religieuse française.



base archives

Archives du Festival international d'art lyrique et de musique d'Aix-en-Provence (1948-1973)

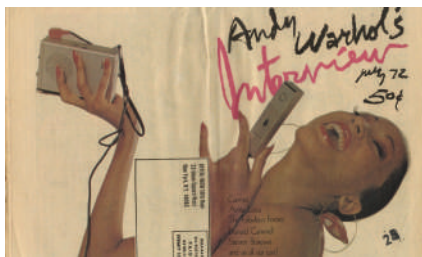
L'instrument de recherche propose une description détaillée du fonds d'archives du Festival international d'art lyrique conservé à Aix-en-Provence, renforcé par la description des concerts et spectacles qui en ont constitué toutes les éditions, avec le détail des distributions artistiques ou techniques.



base archives

Archives d'images en mouvement: le fonds Lea Lublin et le fonds de l'ENSBA

Inventaire de deux fonds d'archives du département de l'Audiovisuel de la Bibliothèque nationale de France datant du milieu des années 1970: des captations de performances ayant eu lieu à l'École des beaux-arts de Paris et des captations d'événements artistiques et d'entretiens d'artistes par Lea Lublin.



base archives

Archives orales de l'art de la période contemporaine, 1950-2010

À partir d'enregistrements issus des Archives de la critique d'art (Rennes) et de la bibliothèque Kandinsky (Paris), la base met en place un protocole d'inventaire scientifique inspiré d'une méthode transdisciplinaire et propose une bibliographie de référence sur les archives orales (jusqu'en 2011).



base œuvres

Art global et périodiques culturels

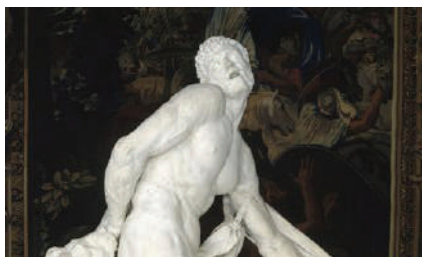
Recensement de périodiques critiques et culturels non-européens ou produits en situations diasporiques, réalisés suite aux courants révolutionnaires de la fin du XVIII^e siècle à 1989 et la fin du monde des deux blocs.



base personnes

Auteurs d'écrits sur l'art en France (XVI^e-XVIII^e siècles)

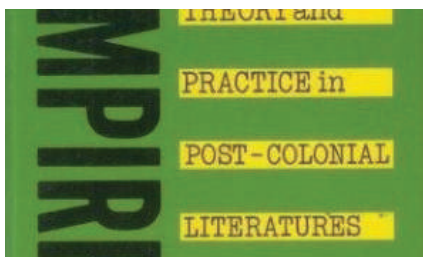
Répertoire biographique et bibliographique présentant le travail de près de 600 auteurs d'écrits sur l'art, actifs en France sous l'Ancien Régime (manuscrits aussi bien qu'éditions et rééditions).



base bibliographique

Bibliographie critique de la sculpture en France à l'époque moderne

Bibliographie de près de 2 000 notices sur la sculpture française de l'époque moderne, issues du dépouillement de quelque 345 revues françaises locales et nationales des XIX^e, XX^e et XXI^e siècles (jusqu'en juin 2012).



base bibliographique

Bibliographie sur l'art et la mondialisation

Bibliographie qui permet aux chercheurs de se diriger dans les publications internationales relatives aux nouveaux corpus théoriques en art. Elle contribue aussi à orienter les choix d'ouvrages de la bibliothèque de l'Institut national d'histoire de l'art.



base bibliographique

Bibliographie sur le tableau vivant

Bibliographie des études consacrées au tableau vivant (jusqu'en 2013), issues de diverses approches disciplinaires et méthodologiques: histoire de l'art, études théâtrales, esthétique, études culturelles et visual studies.



base bibliographique

Bibliographie sur les villes et architectures des terrains coloniaux (XIX^e-XX^e siècles)

Bibliographie sur l'histoire de l'architecture et l'histoire urbaine des terrains coloniaux de la France (1925-2010).



base œuvres

Catalogue des œuvres des collections de Jacques Doucet

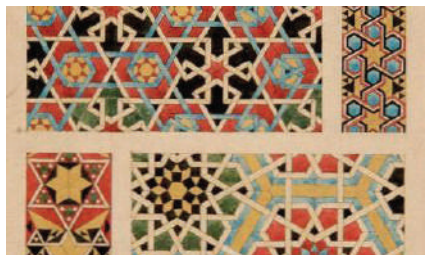
Base de près de 1 300 notices d'œuvres reconstituant les collections du fondateur de la Bibliothèque d'art et d'archéologie, ainsi que l'historique et le passage en vente des objets.



base bibliographique

Corpus des émaux méridionaux

Bibliographie consacrées aux émaux sur cuivre champlévés du Moyen Âge (objets d'art, religieux, etc.) et notices d'œuvres constituant un corpus de croix, complément au 2^e tome du Corpus des émaux méridionaux.



base œuvres

Dessins d'ornements de Jules Bourgoïn (1838-1908)

Sélection d'œuvres graphiques sur l'architecture et l'ornement islamique (Égypte, Syrie) issues du fonds Jules Bourgoïn (1838-1908) conservé à la Bibliothèque de l'Institut national d'histoire de l'art, collections Jacques Doucet.



base personnes

Dictionnaire des élèves architectes de l'École des beaux-arts de Paris (1800-1968)

Dictionnaire issu du dépouillement exhaustif des registres matricules, listant les élèves (identité et formation) admis dans la section architecture de l'École des beaux-arts, avec une biographie sur l'ensemble de leur carrière.



base œuvres

Digital Muret

Cette base recense les planches dessinées par Jean-Baptiste Muret dans les années 1830-1860, contenant plusieurs milliers d'objets antiques de collections publiques et privées. Elle identifie et documente les œuvres, ainsi que l'historique de ces collections.



base archives

Documents d'archives et documents photographiques de la Bibliothèque de l'Institut national d'histoire de l'art

Fonds patrimoniaux décrivant en arborescence les fonds d'archives et les autographes (d'archéologues, d'artistes, d'historiens de l'art, de critiques, de galeristes) et les photographies (albums, plaques de verre, photothèques).



base œuvres

Documents graphiques de la Bibliothèque de l'Institut national d'histoire de l'art

Fonds patrimoniaux regroupant les dessins et les estampes documentaires en feuilles (illustrations, dessins d'architecture et d'ornement, costumes et décors de théâtre et vues d'optique), et les photographies décrites à la pièce.



base archives

Fonds Poinsot: histoire de l'archéologie française en Afrique du Nord

Inventaire du fonds d'archives Poinsot (INHA), recouvrant l'activité de 3 générations d'archéologues français en Afrique du Nord: Julien (1844-1900), Louis (1879-1967) et Claude (1928-2002), et sélection d'ouvrages numérisés dans leur ancienne bibliothèque (ANHIMA).



base archives

Guide des archives de l'art conservées en France (XIX^e-XXI^e siècles), GAAEL

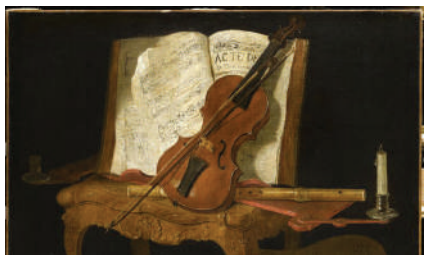
Ce guide de l'art contemporain signale les archives, manuscrits et correspondances d'artistes, collectionneurs et galeristes présents dans les différents centres de ressources de France. Certains dépouillements sont systématiques.



base œuvres

Histoire des vases grecs (1700-1850)

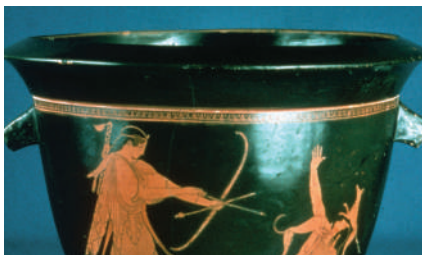
Cette base de données, issue du dépouillement critique de recueils antiques et ouvrages savants illustrés des XVIII^e et XIX^e siècles, recense les localisations et appartenances anciennes d'environ 1 500 objets antiques, pour l'essentiel des vases grecs, ainsi que leurs illustrations et leurs interprétations passées.



base œuvres

Iconographie musicale: répertoire d'œuvres d'art à sujets musicaux publiées par Albert Pomme de Mirimonde

Répertoire des œuvres (peintures, dessins, estampes, sculptures) publiées par Albert Pomme de Mirimonde (1897-1985) dans ses articles et livres sur l'iconographie musicale : illustrations d'instruments de musique, sujets musicaux.



base œuvres

Images de la Grèce antique (VI^e et le IV^e siècle avant J.-C.)

La base reprend la photothèque de diapositives créées entre 1975 et 2006 du Centre ANHIMA (ex Centre Louis Gernet), et porte sur l'iconographie de la céramique grecque, surtout attique, entre le VI^e et le IV^e siècle av. J.-C.



base œuvres

Inventaire des dessins de Charles Percier (1764- 1838) conservés à la Bibliothèque de l'Institut de France

Inventaire des dessins de l'architecte et décorateur Charles Percier (1764-1838), contenus dans 15 albums conservés à la bibliothèque de l'Institut de France.



base archives

Inventaire des fonds d'archives d'Albert Ballu et de Charles Diehl

Description pièce à pièce des photographies conservées dans les fonds d'archives d'Albert Ballu et de Charles Diehl de la Bibliothèque de l'Institut national d'histoire de l'art, collections Jacques Doucet.



base archives

Inventaire des maquettes de costume de scène dessinées par Christian Lacroix

Instrument de recherche des maquettes de costumes de scène et esquisses préparatoires pour une trentaine de représentations scéniques, dessinées entre 1986 et 2009 par Christian Lacroix et conservées au CNCS de Moulins.



base œuvres

La Vie parisienne (1863-1913)

Hebdomadaire illustré rendu consultable pour la période 1863-1913 avec un sommaire, une indexation et une recherche plein texte sur l'OCR de la numérisation effectuée à partir de la collection de la Bibliothèque de l'Institut de France.



base œuvres

Le musée des Monuments français d'Alexandre Lenoir, histoire et collections

Recensement et identification des œuvres ou ensembles existants ou disparus répertoriés par les différents catalogues du musée des Monuments français (1795-1815), créé et dirigé par Alexandre Lenoir.



base œuvres

Les collections Rothschild dans les institutions publiques françaises

Cette base est principalement destinée à accueillir les notices des dons, legs ou donations, faits par les membres de la famille Rothschild, d'œuvres conservées dans des institutions autres que les musées de France.



base œuvres

Les Envois de Rome en peinture et sculpture, 1804-1914

La base recense les travaux envoyés chaque année à Paris par les élèves de l'Académie de France à Rome, peintres et sculpteurs, pour la période 1804-1914. Ils sont mis en relation avec les transcriptions des rapports institutionnels (correspondance, procès-verbaux de l'Académie...), permettant de faire émerger des critères de jugement sur ces œuvres.



base œuvres

Livres de fête de la Bibliothèque de l'Institut national d'histoire de l'art, collections Jacques Doucet (xvi^e-xviii^e siècles)

Description enrichie de la collection des livres de fête de 1498 à 1815 conservée à la Bibliothèque de l'Institut national d'histoire de l'art, collections Jacques Doucet, illustration des grandes fêtes des cours européennes.



base personnes

Les Sociétés des Amis des Arts, de 1789 à l'après-guerre

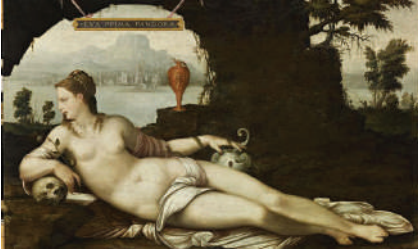
Répertoire des sociétés artistiques ayant encouragé l'art contemporain entre 1789 et 1960. Cette base analyse et documente leurs structures administratives, leurs réseaux et leurs activités, tout en recensant les archives, la bibliographie et l'iconographie s'y rattachant.



base œuvres

Livres d'architecture français (1512-1914)

Recensement et description de livres d'architecture publiés en France ou en français (1512-1914) issus des bibliothèques de l'INHA, de l'ENSBA et du CNAM.



base œuvres

Recensement de la peinture française du XVI^e siècle

Recensement d'œuvres réalisées en France au XVI^e siècle. Le corpus concerne en priorité des panneaux, peinture murale, vitraux, tapisseries et broderies en grande partie méconnus, essentiellement religieux, souvent endommagés et conservés dans les églises et les réserves de musées de France.

RÉPERTOIRE D'ART ET D'ARCHÉOLOGIE

DÉPOUILLEMENT DES PÉRIODIQUES FRANÇAIS ET ÉTRANGERS

avec la collaboration de :

MM. Marcel AUBERT, Amédée BOINET, Pierre COLMANT
Emile DAGIER, J.-M. FADDEGON, André GÉRODIE
Fernand MAZEROLLE, O. TAFFRALI

Secrétaire : Marcel AUBERT

PREMIÈRE ANNÉE — 1910 — PREMIER TRIMESTRE

base bibliographique

Répertoire d'art et d'archéologie (1910-1972), RAA

Le Répertoire d'art et d'archéologie (RAA) est une publication bibliographique parue de 1910 à 1972 sous la direction de la Bibliothèque d'Art et d'Archéologie puis du CNRS recensant des articles, monographies et catalogues de ventes de nombreux pays, sur tous les sujets relatifs à l'art et à l'archéologie.



base œuvres

Répertoire de cent revues francophones d'histoire et de critique d'art de la première partie du XX^e siècle

Répertoire issu du dépouillement de revues et périodiques francophones façonnant une historiographie artistique (histoire, personnes impliquées, fiches signalétiques, thèmes abordés dans les numéros etc.)



base événements

Répertoire des expositions dans les musées français (1900-1950)

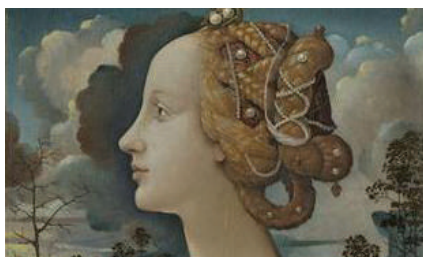
Cette base recense les expositions d'art organisées par les musées publics, en précisant les lieux, dates, organisateurs et personnes impliquées.



base œuvres

Répertoire des tableaux français en Allemagne (XVII^e et XVIII^e siècles), REPFALL

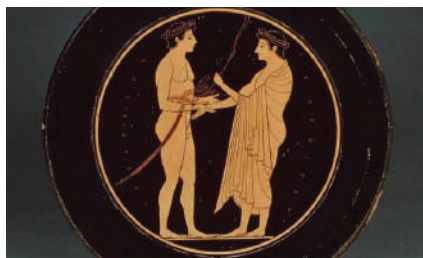
Recensement et réattribution de peintures françaises originales, copies, œuvres d'élèves et peintures anonymes françaises des XVII^e et XVIII^e siècles conservées actuellement dans les collections publiques allemandes.



base œuvres

Répertoire des tableaux italiens dans les collections publiques françaises (XIII^e-XIX^e siècles), RETIF

Ce recensement de plus de 13 000 peintures de chevalet réalisées entre le XIII^e siècle et 1914 localise, identifie et documente les tableaux italiens conservés en France dans les musées et les institutions publiques.



base évènements

Répertoire des ventes d'antiques en France au XIX^e siècle

Répertoire des ventes d'art antique à Paris au XIX^e siècle. Les informations sur les œuvres, les acheteurs et les vendeurs éclairent le parcours des objets, l'évolution du marché et l'histoire de la formation et de la dispersion des collections.



base œuvres

Revue Musica (1902-1914)

Revue mensuelle publiée entre octobre 1902 et août 1914 consacrée à la musique en France et en Europe, entièrement numérisée à partir des collections de trois bibliothèques et dont les illustrations ont toutes été indexées.



base archives

Rubi Antiqua

Description de pièces d'archives italiennes (Bari et Naples) et identification de leurs acteurs liés concernant l'archéologie et le collectionnisme franco-italien d'antiques au XIX^e siècle, à partir de l'exemple de Ruvo di Puglia.



base personnes

Transferts et circulations artistiques dans l'Europe de l'époque gothique (XII^e-XVI^e siècles)

Répertoire réalisé à partir de données prosopographiques des artistes « exogènes » dans l'Europe gothique du XII^e au XVI^e siècle : artistes documentés ou anonymes ayant pu travailler hors de leur aire artistique d'origine.



base bibliographique

Travaux de recherche en histoire de l'art et archéologie, TRHAA

Cette base recense les travaux soutenus ainsi que les sujets de doctorats déposés en histoire de l'art et en archéologie dans les universités et les grands établissements d'enseignement supérieur en France.

Les ouvrages numérisés

Les ouvrages numérisés donnent accès à des ressources numériques en lien avec les bases de données : le Fonds Poinssot, les revues *Musica* et *La Vie parisienne* et les *Cahiers Plaoutine* (Répertoire des ventes d'antiques en France au XIX^e siècle).

Parmi les ouvrages numérisés, le Répertoire d'art et d'archéologie (1910-1972), RAA rassemble 450 000 références bibliographiques issues d'un dépouillement systématique réalisé par la Bibliothèque d'art et d'archéologie puis le CNRS entre 1910 et 1972.

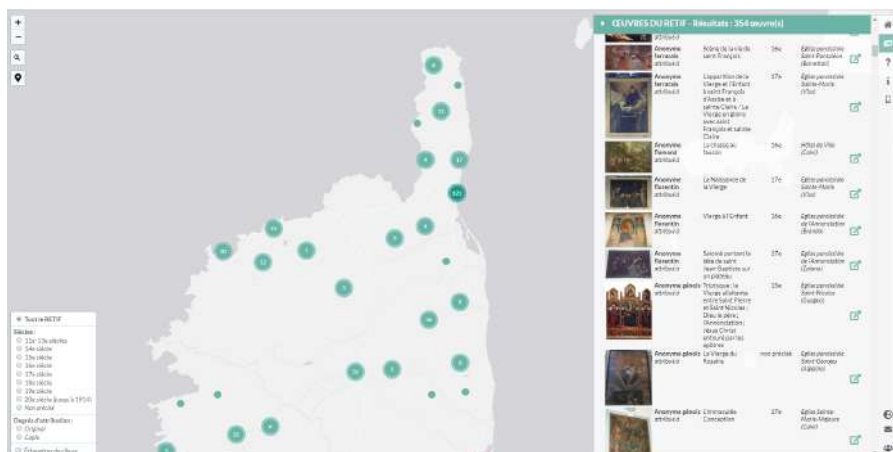
Les exploitations des données issues d'AGORHA

En parallèle à la constitution de ces bases de données, l'INHA expérimente d'autres formes d'exploitation de données issues d'AGORHA, afin de s'ouvrir à d'autres publics et à d'autres problématiques inhérentes à la diffusion de la recherche en histoire de l'art à l'ère numérique. Ces expériences ont pour but également d'engager une réflexion par la pratique de ce que pourrait être la nouvelle version d'AGORHA dont le chantier de refondation engagé en 2018 sera accessible courant 2021.

À ce titre, nous pouvons signaler deux projets symptomatiques de ces expériences :

GeoRETIF ; Cartographie interactive du « Répertoire des tableaux italiens dans les collections publiques françaises »

Suite à une première expérimentation pour la région Hauts-de-France, voici la cartographie de l'ensemble des données de la base RETIF. Elle permet d'explorer la base dans toute sa richesse, notamment grâce à des filtres liés aux siècles de création. Elle donne à l'utilisateur la possibilité de se localiser et d'observer sur une zone précise les tableaux italiens conservés dans les collections publiques, puis d'afficher les notices correspondantes, sous un format simplifié. Un lien vers la notice complète de la base de données est également disponible pour chaque œuvre. Les points forts : plus de 13 800 tableaux italiens géolocalisés en France ; accès simplifié à la base de données d'AGORHA avec l'ensemble des données récoltées depuis 10 ans dans le cadre du projet de recensement; réalisée en interne avec 100% de briques open source.



Sur la piste des œuvres antiques : datavisualisation interactive

Réalisée à partir des données de la base Répertoire des ventes d'antiques en France au XIX^e siècle, cette datavisualisation a été réalisée avec l'objectif de mettre en récit les parcours de vie des objets antiques passés en ventes. Ainsi, il est possible de visualiser les différentes étapes, de la création de l'objet jusqu'à son lieu de conservation actuel en passant par son lieu de découverte et les différentes ventes dans lesquelles il est passé. Deux autres visualisations ont été réalisées : l'une permettant d'aborder la question des réseaux d'acteurs entourant ses ventes d'antiques ; l'autre permettant de créer un graphique en nuage de point permettant de visualiser les fluctuations des valeurs grâce à une dizaine de filtres dynamiques.

Cette réalisation a été classée première finaliste dans la catégorie des meilleures visualisation de données aux Digital Humanities Awards 2019.



ventesdantiques.inha.fr



Légende de l'image en couverture : Luc Olivier Merson, *Saint Edmond, martyr*, 1870, Musée d'Art, d'Archéologie et de Sciences naturelles (Troyes). cliché Carole Bell, Ville de Troyes (D. 874.1).

Légende de l'image en troisième de couverture : Jean-Baptiste Muret, *Monuments antiques dessinés*, recueil n°1, planche n°138, Bibliothèque nationale de France.

Crédits photos : Institut national d'histoire de l'art (France) - Attribution 4.0 International (CC BY 4.0) ; © D.R. ; © Jean Bouville/Ville d'Aix-en-Provence ; © D.R. ; © Tous droits réservés ; cc0 Domaine public ; © Musée du Louvre, Dist. RMN-Grand Palais / Philippe Fuzeau ; Bibliothèque numérique de l'INHA, Bibliothèque de l'Institut national d'histoire de l'art, collections Jacques Doucet Licence Ouverte / Open Licence ; © D.R. ; © BnF ; © D.R. ; © The Bancroft Library, University of California, Berkeley / Thérèse Bonney / BHVP / Roger-Viollet ; © RMN-Grand Palais (musée du Louvre) / Daniel Arnaudet ; Archives nationales (France) ; © Source gallica.bnf.fr / Bibliothèque nationale de France / Par Émilie Groleau [CC-BY-4.0 (<https://creativecommons.org/licenses/by/4.0/deed.fr>)] ; Bibliothèque numérique de l'INHA, Bibliothèque de l'Institut national d'histoire de l'art, collections Jacques Doucet Licence Ouverte / Open Licence ; Bibliothèque de l'Institut national d'histoire de l'art, collections Jacques Doucet Licence Ouverte / Open Licence ; © Thomas Karges ; Bibliothèque numérique de l'INHA, Bibliothèque de l'Institut national d'histoire de l'art, collections Jacques Doucet Licence Ouverte / Open Licence ; © RMN-Grand Palais (musée du Louvre) / René-Gabriel Ojéda ; © Centre Louis Gernet ; Bibliothèque numérique de l'INHA, Bibliothèque de l'Institut national d'histoire de l'art, collections Jacques Doucet Licence Ouverte / Open Licence ; Bibliothèque de l'Institut national d'histoire de l'art, collections Jacques Doucet Licence Ouverte / Open Licence ; © INHA © CNCSS ; Source : Paris, Bibliothèque de l'Institut de France, 4° N. S. 1698 ; © Musée du Louvre / A. Dequier M. Bard ; © 2007 Musée du Louvre / Angèle Dequier ; © Domaine public - Source : BnF, ENT DN-1 (APPEL,F./7)-ROUL ; © RMN-Grand Palais (musée du Louvre) / Michel Urtado ; Bibliothèque numérique de l'INHA, Bibliothèque de l'Institut national d'histoire de l'art, collections Jacques Doucet Licence Ouverte / Open Licence ; Bibliothèque de l'Institut national d'histoire de l'art, collections Jacques Doucet Licence Ouverte / Open Licence ; © RMN-Grand Palais (musée du Louvre) / Michel Urtado ; Bibliothèque de l'Institut national d'histoire de l'art, collections Jacques Doucet Licence Ouverte / Open Licence ; © D.R. ; cc0 Domaine public ; © RMN-Grand Palais (domaine de Chantilly) / Adrien Didierjean ; © RMN / Hervé Lewandowski ; © Bibliothèque des Arts décoratifs ; © INHA ; Source gallica.bnf.fr / Bibliothèque nationale de France.

Pour contacter l'équipe d'AGORHA : agorha@inha.fr